

# TÉCNICO EM SAÚDE TÉCNICO EM RADIOLOGIA

22/04/2012

PROVAS	QUESTÕES
CONHECIMENTOS GERAIS EM SAÚDE PÚBLICA	01 a 15
CONHECIMENTOS NA ÁREA DE ATUAÇÃO	16 a 50

SÓ ABRA ESTE CADERNO QUANDO AUTORIZADO

## LEIA ATENTAMENTE AS INSTRUÇÕES

1. Quando for permitido abrir o caderno, verifique se ele está completo ou se apresenta imperfeições gráficas que possam gerar dúvidas. Em seguida, verifique se ele contém 50 questões.
2. Cada questão apresenta quatro alternativas de resposta, das quais apenas uma é a correta. Preencha, no cartão-resposta, a letra correspondente à resposta assinalada na prova.
3. O cartão-resposta é personalizado e não será substituído em caso de erro, durante o seu preenchimento. Ao recebê-lo, verifique se seus dados estão impressos corretamente; se for constatado algum erro, notifique ao aplicador de prova.
4. As provas terão a duração de quatro horas, já incluídas nesse tempo a marcação do cartão-resposta e a coleta da impressão digital.
5. Você só poderá retirar-se definitivamente da sala e do prédio após terem decorrido **duas horas** de prova e poderá levar o caderno de prova somente no decurso dos últimos **trinta minutos** anteriores ao horário determinado para o término da prova, desde que permaneça em sala até esse momento.
6. **AO TERMINAR, DEVOLVA O CARTÃO-RESPOSTA AO APLICADOR DE PROVA.**

**CONHECIMENTOS GERAIS EM SAÚDE PÚBLICA****— QUESTÃO 01 —**

De acordo com o Artigo 198 da Constituição Federal de 1988, as ações e os serviços públicos de saúde integram uma rede regionalizada e hierarquizada e constituem um sistema único organizado de acordo com diretrizes. Uma dessas diretrizes é

- (A) a resolutividade.
- (B) o atendimento integral.
- (C) a intersetorialidade.
- (D) a igualdade.

**— QUESTÃO 02 —**

J. é conselheiro de saúde e participa das deliberações sobre as políticas públicas para a saúde em seu município. A atuação de J. obedece a qual princípio do Sistema Único de Saúde (SUS)?

- (A) Universalidade.
- (B) Equidade.
- (C) Participação da comunidade.
- (D) Descentralização.

**— QUESTÃO 03 —**

De acordo com a Lei n. 8.142, de 28 dezembro de 1990, a Conferência de Saúde deve reunir-se a cada quatro anos com a representação dos vários segmentos sociais. O objetivo da realização da Conferência de Saúde é

- (A) fiscalizar as ações e os serviços de assistência à saúde no âmbito do SUS.
- (B) promover o pleno exercício das responsabilidades das secretarias de saúde.
- (C) propor as diretrizes para a formulação da política de saúde nos níveis correspondentes.
- (D) formular políticas públicas intersetoriais e de saúde no âmbito do SUS.

**— QUESTÃO 04 —**

O Artigo 24 da Lei n. 8.080, de 19 setembro de 1990, menciona “Quando as suas disponibilidades forem insuficientes para garantir a cobertura assistencial à população de uma determinada área, o Sistema Único de Saúde (SUS) poderá recorrer aos serviços ofertados pela iniciativa privada”. Têm preferência para participar do Sistema Único de Saúde (SUS) as entidades

- (A) multinacionais.
- (B) comerciais.
- (C) assistenciais com fins lucrativos.
- (D) filantrópicas.

**— QUESTÃO 05 —**

São iniciativas que antecederam a implantação do Sistema Único de Saúde (SUS) no Brasil:

- (A) o Instituto Nacional de Assistência Médica de Previdência Social (INAMPS) e a Norma Operacional Básica (NOB).
- (B) as Ações Integradas de Saúde (AIS) e os Sistemas Unificados e Descentralizados de Saúde (SUDS).
- (C) o Instituto Nacional de Previdência Social (INPS) e a Estratégia Saúde da Família (ESF).
- (D) o Conselho Nacional de Secretários de Saúde (CONASS) e o Pacto pela Saúde.

**— QUESTÃO 06 —**

Constitui um direito do trabalhador acidentado:

- (A) receber da empresa o salário correspondente a 30 dias de trabalho.
- (B) ter fundo de garantia referente à metade do seu salário, depositado mensalmente pela empresa.
- (C) ter garantia de seu posto na empresa, durante seis meses após o acidente.
- (D) receber todo atendimento necessário do SUS (Sistema Único de Saúde).

**— QUESTÃO 07 —**

São ações específicas da Política Nacional de Promoção da Saúde:

- (A) alimentação saudável e acompanhamento da saúde bucal de crianças.
- (B) redução da morbimortalidade em decorrência do uso abusivo de álcool e outras drogas e orientação sobre programas sociais.
- (C) redução da morbimortalidade por acidentes de trânsito e prevenção da violência e estímulo à cultura de paz.
- (D) prática corporal/atividade física e implementação de visitas domiciliares.

**— QUESTÃO 08 —**

Os sistemas de informação que compõem o Sistema Nacional de Vigilância Ambiental em Saúde (SINVAS) agregam dados sobre fatores biológicos, contaminantes ambientais, qualidade do ar, água e solo, desastres naturais e

- (A) acidentes com produtos perigosos.
- (B) qualidade e higiene dos alimentos.
- (C) resíduos de agrotóxicos e saneantes.
- (D) descarte de resíduos hospitalares.

**— QUESTÃO 09 —**

A fiscalização de medicamentos, alimentos e bebidas, equipamentos e materiais médicos, odontológicos e hospitalares, hemoterápicos, radioisótopos e radiofármacos e produtos obtidos por engenharia genética constitui uma atribuição da

- (A) vigilância sanitária.
- (B) vigilância ambiental.
- (C) vigilância nutricional.
- (D) vigilância epidemiológica.

**— QUESTÃO 10 —**

A Hipertensão Arterial Sistêmica (HAS) é uma doença crônica, que apresenta elevada prevalência na população. Uma das medidas de vigilância da HAS é

- (A) promover práticas saudáveis na comunidade.
- (B) definir protocolos para atendimento do hipertenso.
- (C) ampliar o acesso aos medicamentos.
- (D) cadastrar o hipertenso no HiperDia.

**— QUESTÃO 11 —**

Conforme a Política Nacional de Atenção Básica, é uma atribuição comum a todos os membros da equipe de saúde da família:

- (A) participar do processo de territorialização e mapeamento da área de atuação da equipe, por meio da identificação de grupos, famílias e indivíduos expostos a riscos, inclusive aqueles relativos ao trabalho.
- (B) acompanhar, por meio de visita domiciliar, todas as famílias e indivíduos sob sua responsabilidade, conforme prevê o plano de cuidados definido pelo gestor da unidade de saúde.
- (C) realizar consultas clínicas e procedimentos na Unidade de Saúde da Família e, quando indicado ou necessário, no domicílio e/ou nos demais espaços comunitários (escolas, associações, etc).
- (D) encaminhar, quando necessário, usuários a serviços de média e alta complexidade, respeitando os fluxos de referência e contrarreferência locais.

**— QUESTÃO 12 —**

O modo de operar da Política Nacional de Humanização está centrado no trabalho em equipe, na construção coletiva e em colegiados, que garantem o compartilhamento do poder, da análise, da decisão e da avaliação. Essa característica da Política Nacional de Humanização traduz-se em

- (A) cooperação.
- (B) cogenção.
- (C) coordenação.
- (D) coparticipação.

**— QUESTÃO 13 —**

O indicador de saúde que estima o risco de morte de nascidos vivos durante o seu primeiro ano de vida, em determinada população é

- (A) mortalidade perinatal.
- (B) mortalidade neonatal.
- (C) mortalidade pós-neonatal.
- (D) mortalidade infantil.

**— QUESTÃO 14 —**

As informações disponibilizadas pelo Sistema de Informação de Mortalidade (SIM) são oriundas das secretarias de saúde, que coletam as informações contidas

- (A) nas fichas de notificação compulsória.
- (B) nas declarações de óbitos.
- (C) nos prontuários médicos.
- (D) nas autorizações de internação hospitalar.

**— QUESTÃO 15 —**

São atividades de um sistema de investigação epidemiológica:

- (A) prevenir riscos à saúde e intervir em problemas sanitários.
- (B) controlar os bens de consumo e a prestação de serviços.
- (C) coletar, analisar e interpretar dados sobre a saúde da população.
- (D) recomendar intervenções e participar da distribuição de insumos.

**— RASCUNHO —**

**CONHECIMENTOS NA ÁREA DE ATUAÇÃO****— QUESTÃO 16 —**

Os técnicos em Radiologia são responsáveis por proteger contra o excesso de radiação a si mesmo, a seus pacientes e a seus colegas de trabalho. Assim sendo, deve-se

- (A) estender a utilização do dosímetro aos pacientes e técnicos em Radiologia, apesar de o aparelho ser de uso restrito dos trabalhadores de clínicas radiológicas.
- (B) considerar que a utilização do dosímetro previne os efeitos biológicos da exposição à radiação.
- (C) empregar a menor dose possível de radiação, sem comprometer a qualidade da imagem (ALARA – As Low As Reasonably Achievable) a fim de garantir a proteção requerida.
- (D) considerar que as gestantes podem trabalhar nas áreas controladas, com o dosímetro posicionado de forma correta.

**— QUESTÃO 17 —**

Segundo a Portaria n. 453/98, do Ministério da Saúde, que normatiza as diretrizes básicas sobre proteção radiológica, o limite de doses efetivas médias individuais em exposições ocupacionais, em qualquer período de cinco anos, não deve exceder a

- (A) 15 mSv
- (B) 20 mSv
- (C) 25 mSv
- (D) 30 mSv

**— QUESTÃO 18 —**

Que fator está diretamente ligado à produção de radiação secundária?

- (A) Tamanho do foco.
- (B) Efeito Compton.
- (C) Tipo de écran.
- (D) Tipo de filme.

**— QUESTÃO 19 —**

Em qual incidência uma radiografia pode revelar lesões do tálus, do calcâneo e da articulação calcaneotalar?

- (A) Mediolateral do calcâneo.
- (B) Anteroposterior do calcâneo.
- (C) Anteromedial do tálus.
- (D) Apical do calcâneo.

**— QUESTÃO 20 —**

Em posição anatômica, a análise da anatomia do antebraço revela que

- (A) a fôvea da ulna articula-se com o rádio.
- (B) o rádio tem em sua porção distal a articulação do olécrano.
- (C) o rádio posiciona-se lateralmente à ulna.
- (D) os ossos do carpo articulam-se com a tróclea.

**— QUESTÃO 21 —**

Em uma radiografia de tórax em PA, um bom padrão de inspiração pode ser observado pelo movimento descendente do diafragma que deve mostrar-se, no mínimo, abaixo

- (A) do nono par de costelas.
- (B) do processo espinhoso de T3.
- (C) do décimo par de costelas.
- (D) da borda inferior da silhueta cardíaca.

**— QUESTÃO 22 —**

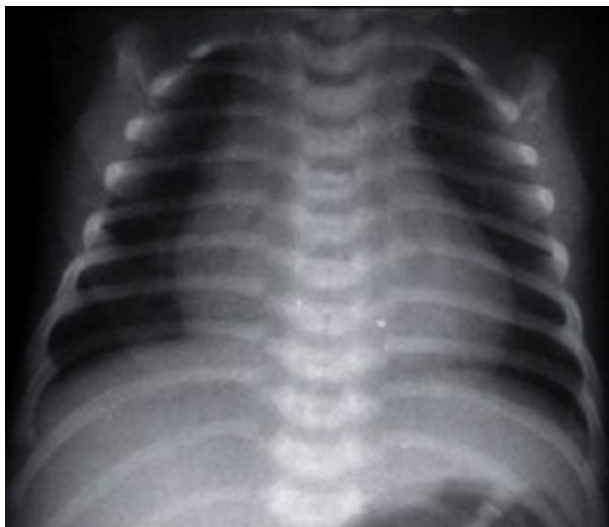
As radiografias em PA da mão são obtidas

- (A) com a mão em posição ortostática.
- (B) com a mão em rotação externa e o cotovelo estendido.
- (C) com o raio central direcionado obliquamente ao polegar.
- (D) com o raio central direcionado à terceira articulação metacarpofalangeana.

**— RASCUNHO —**

**— QUESTÃO 23 —**

Analise a figura a seguir.



Conforme representado na figura, o alargamento do mediastino superior, em recém-nascidos, é feito

- (A) pelo timo.
- (B) pela tireoide.
- (C) pelo pericárdio.
- (D) pela aorta.

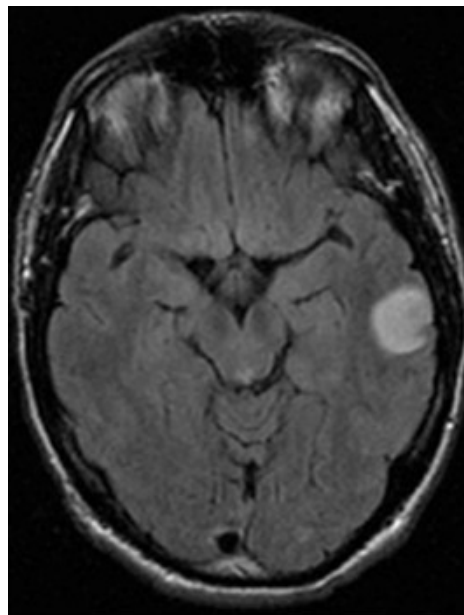
**— QUESTÃO 24 —**

Nos exames de tomografia computadorizada de crânio, a linha de base mais comumente utilizada é a

- (A) frontosselar.
- (B) fronto-occipital.
- (C) infraorbitária.
- (D) orbitomeatal.

**— RASCUNHO —****— QUESTÃO 25 —**

Analise a figura a seguir.



A figura apresentada mostra a imagem de um crânio obtida por ressonância magnética

- (A) em corte coronal.
- (B) com contraste.
- (C) ponderada em T2.
- (D) em difusão.

**— QUESTÃO 26 —**

Em uma radiografia de crânio na incidência de Hirtz são mostradas as seguintes estruturas:

- (A) forames espinhoso e oval.
- (B) forames redondo e oval.
- (C) forames occipital e redondo.
- (D) forame redondo e conduto auditivo interno.

**— QUESTÃO 27 —**

A radiografia de tórax em PA realizada durante a rotina radiográfica de abdome agudo tem por objetivo avaliar

- (A) a presença ou a ausência de fraturas de arcos costais inferiores.
- (B) os seios costofrênicos.
- (C) a área cardíaca.
- (D) a presença de desvio do mediastino.

**— QUESTÃO 28 —**

O DMIST (Digital Mammographic Imaging Screening Trial) estudou mais de 40.000 mulheres nos Estados Unidos e no Canadá, com o objetivo de medir diferenças na precisão diagnóstica entre mamografia digital e mamografia convencional. Os aspectos técnicos destes dois sistemas de mamografia revelam que

- (A) os chassis de mamógrafos digitais ou convencionais são semelhantes.
- (B) a dose efetiva de radiação nos mamógrafos digitais é menor.
- (C) a mamografia com o sistema convencional tem melhor definição diagnóstica em mulheres jovens com mamas densas.
- (D) as diferenças de dose efetiva de radiação para as pacientes nos mamógrafos digitais ou convencionais são superponíveis.

**— QUESTÃO 29 —**

A densidade radiográfica ou densidade óptica

- (A) pode ser descrita como o grau de enegrecimento da radiografia processada.
- (B) é independente da quantidade de raios X emitidos durante a exposição na realização da radiografia.
- (C) é independente do mAs com que foi realizada a radiografia.
- (D) pode ser determinada diretamente pelo ajuste da voltagem.

**— QUESTÃO 30 —**

O contraste iodado intravenoso iônico NÃO deve ser administrado em

- (A) pacientes diabéticos, com função renal alterada, em uso de metformina.
- (B) pacientes em uso de insulina.
- (C) pacientes dependentes de hemodiálise há mais de cinco anos.
- (D) pacientes portadores de hepatite B crônica.

**— QUESTÃO 31 —**

O sulfato de bário

- (A) é amplamente utilizado nos exames contrastados do aparelho digestivo por ter absorção lenta pela mucosa intestinal.
- (B) é excretado pelos rins.
- (C) é um composto insolúvel.
- (D) é um composto lipossolúvel.

**— QUESTÃO 32 —**

A determinação da idade óssea pelo método de Greulich-Pyle consiste na avaliação da maturação óssea na radiografia de mão e punho esquerdos em incidência

- (A) oblíqua interna.
- (B) anteroposterior.
- (C) posteroanterior.
- (D) axial.

**— QUESTÃO 33 —**

A incidência de Caldwell permite demonstrar

- (A) o forame oval.
- (B) o forame espinhoso.
- (C) o forame carotídeo.
- (D) o forame redondo.

**— QUESTÃO 34 —**

Um paciente com suspeita de cálculo renal e doença diverticular do cólon deve submeter-se a dois exames radiográficos. Em que sequência devem ser realizados estes exames radiográficos?

- (A) Uretrocistografia e trânsito intestinal.
- (B) Enema opaco e pielografia ascendente.
- (C) Urografia excretora e clister opaco.
- (D) Enema opaco e urografia excretora.

**— QUESTÃO 35 —**

A incidência de Chassard-Lapine está indicada para estudar

- (A) o esôfago distal.
- (B) o arco duodenal.
- (C) a ampola retal.
- (D) o delgado distal.

**— QUESTÃO 36 —**

Para o estudo dos forames ópticos, a abordagem radiográfica indicada é a incidência

- (A) Rheese.
- (B) Waters.
- (C) Towne.
- (D) transorbitária de Guillen.

**— QUESTÃO 37 —**

Qual das estruturas abaixo NÃO compõe o manguito rotador?

- (A) Tendão do subescapular
- (B) Tendão da cabeça longa bicipital
- (C) Tendão do supraespinhal
- (D) Tendão do infraespinhal

**— QUESTÃO 38 —**

Rotineiramente os técnicos em radiologia são questionados pelos pacientes sobre os resultados dos exames radiológicos. Que postura deve ser adotada pelo técnico nessa situação?

- (A) Explicar ao paciente de maneira bem educada a enfermidade identificada no exame.
- (B) Esclarecer o paciente sobre a enfermidade encontrada poderá ser melhor avaliada por outros métodos diagnósticos.
- (C) Interpretar rapidamente o exame realizado e repassar ao paciente as informações disponíveis sobre o diagnóstico e o tratamento.
- (D) Solicitar ao médico radiologista que dê ao paciente as informações necessárias sobre o diagnóstico.

**— QUESTÃO 39 —**

No estudo da uretra peniana, o exame indicado é

- (A) a urografia excretora.
- (B) a uretrocistografia retrógrada.
- (C) a tomografia computadorizada com contraste.
- (D) a ressonância magnética com bobina de superfície.

**— QUESTÃO 40 —**

Na uretrocistografia miccional de um homem de setenta anos NÃO é possível identificar

- (A) os ureteres distais.
- (B) o trígono da bexiga.
- (C) a área da próstata.
- (D) a vesícula seminal.

**— QUESTÃO 41 —**

Em uma radiografia simples de abdome, pode-se identificar a presença

- (A) de colelitíase.
- (B) de neoplasia renal.
- (C) das adrenais.
- (D) da veia cava inferior.

**— QUESTÃO 42 —**

Para a identificação do assoalho da sela túrcica, é indicada a realização de radiografia

- (A) em incidência PA de crânio.
- (B) em incidência de Towne.
- (C) em incidência de Hirtz.
- (D) em incidência oblíqua do esfenóide.

**— QUESTÃO 43 —**

A chamada “posição de nadador” é uma incidência radiológica que avalia

- (A) o esterno.
- (B) as cartilagens costais calcificadas.
- (C) as fraturas das apófises transversas das vértebras lombares.
- (D) a articulação acromioclavicular.

**— QUESTÃO 44 —**

Um paciente portador de Doença de Crohn, hospitalizado em pós-operatório tardio de apendicectomia, recebe a indicação de seu cirurgião para submeter-se a uma fistulografia. Na realização deste procedimento, que meio de contraste deverá ser utilizado?

- (A) Sulfato de bário.
- (B) Diatrizoato.
- (C) Gadopentato de gadolínio.
- (D) Fluodeoxiciglicose.

**— QUESTÃO 45 —**

Durante o atendimento em um serviço de diagnóstico por imagem a um paciente chagásico, portador de marcapasso cardíaco,

- (A) é contraindicado o exame PET-CT.
- (B) é contraindicada a tomografia computadorizada com multidetecores acima de 16 canais.
- (C) é indicada a radiografia de tórax em aparelhos portáteis.
- (D) é indicada a avaliação em aparelho de ressonância magnética de 3,0 Tesla, com bobina cardíaca dedicada.

**— QUESTÃO 46 —**

Uma paciente, de 20 anos, vítima de acidente de bicicleta, sofreu um traumatismo cranioencefálico. Que exame deve ser realizado na admissão dessa paciente ao pronto-atendimento?

- (A) Radiografia em AP, perfil e Towne.
- (B) Tomografia computadorizada.
- (C) Ressonância magnética.
- (D) Angiografia carotídea bilateral seletiva.

**— QUESTÃO 47 —**

A incidência de Rã bilateral AP é também chamada de

- (A) Fleischner.
- (B) método de Teufel.
- (C) Clements-Nakayama.
- (D) método de Cleaves.

**— QUESTÃO 48 —**

A tomografia computadorizada de tórax de alta resolução deve ser realizada em decúbito ventral quando o paciente apresentar

- (A) asbestose.
- (B) talcose.
- (C) silicose.
- (D) antracose.

**— QUESTÃO 49 —**

Em um corte axial de tomografia computadorizada, no nível da cúpula acetabular, a pelve masculina deve mostrar

- (A) o nervo ciático.
- (B) o músculo tensor da fáscia lata.
- (C) as fossas isquiorretais.
- (D) o músculo iliopsoas.

**— QUESTÃO 50 —**

A injeção de meio de contraste pelo dreno de Kehr opacificará

- (A) o colédoco e a vesícula biliar.
- (B) a ampola de Vater e a válvula de Eustáquio.
- (C) o cálice renal direito e o ureter ipsilateral.
- (D) as vias biliares.

**— RASCUNHO —**